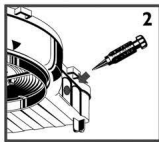


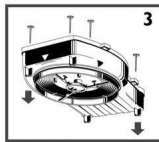
## Gebrauchsanweisung für Ort beton Installation auf der Baustelle



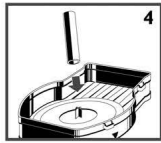
Fronting mit Rastnasen einrasten.



Rohr- oder Kabeleinführungen am Gehäuse innerhalb der ausgedünnten Wandbereiche mit Öffnungsschneider herstellen.



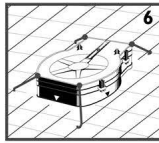
Anschließend Frontteil über Markierungshilfen auf der Schalung platzieren und mit vier Nägeln Ø 2 mm (Kopf Ø 5 mm) befestigen.



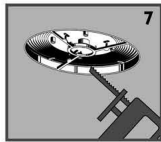
Unbedingt Beiliegendes Stützrohr zur gewünschten Einbauhöhe einsetzen\*.



Rückteil (Evtl. Zwischenrahmen) auf Frontteil einrasten.



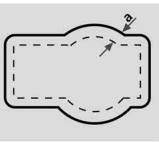
Gehäuse gegen Aufschwimmen durch Befestigung des Rückteils mit Rööldraht oder Kabelbinder an der Bewehrung sichern. Anschließend betonieren.



Nach Entschalen Frontteil mit Stichsäge öffnen und Leuchte montieren.

### HINWEIS:

Die Einbauweise der DIN 60598, insbesondere die Abstände der Leuchten zum Gehäuse (a), sind bindend einzuhalten. Nur geprüfte sowie mit oder gekennzeichnete Leuchten verwenden!



### \* Stützrohr-Tabelle:

L=126 mm, für EH 100  
L=151 mm, für EH 125

L=176 mm, für EH 150  
L=201 mm, für EH 175  
L=226 mm, für EH 200

## EINBAUGEHÄUSE

### Verkleinerung des Deckenauslasses (DA)

#### Möglichkeit 1: (mit Frontring)

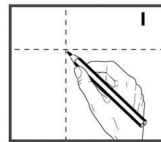
- nach dem Entschalen den Frontring entfernen.
- passenden kleineren Frontring einrasten.
- Durch verdünnten Styroporkleber oder Beton-Haftgrund vorbehandelten Zwischenbereich am Gehäuse ausspachteln.
- nach Aushärten der Spachtelmasse das Leuchtenmaß mit Stichsäge heraus schneiden.

#### Möglichkeit 2: (ohne Frontring)

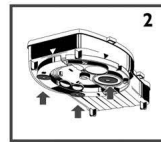
- nach dem Entschalen Stege des Frontrings durchtrennen und abziehen.
- Frontring durchschneiden und abtrennen.
- KompaX-Frontteil mit Stichsäge so ausschneiden, dass es dem Maß der Leuchte entspricht.
- Durch verdünnten Styroporkleber oder Beton-Haftgrund vorbehandelten Zwischenbereich am Gehäuse ausspachteln.

## Gebrauchsanweisung für Plattendecken

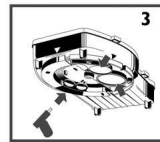
### Installation mit Montagering oder Montageplatte im Betonwerk



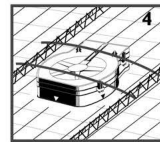
Gewünschte Position auf der Schalung markieren.



Nach Markieren der Position auf dem Schaltschicht Frontteil über Markierungshilfen mit min. 4 Klebefolien (1219-00) anbringen ...

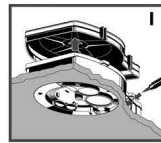


... oder auf dem Schaltschicht mit Heißkleber an mindestens 4 Stellen befestigen. Zubehör in das Gehäuse legen und mit Rückteil verschließen.

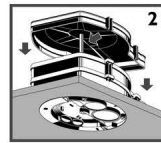


Gehäuse gegen Aufschwimmen durch Einschieben von Stahlstäben unter die Gitterträger sichern oder durch Befestigung des Rückteils mit Rööldraht oder Kabelbindern an der Bewehrung.

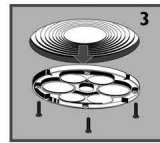
### Installation auf der Baustelle



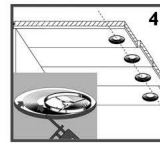
- Rückteil demontieren, Stützrohr entnehmen
- Rohr- oder Kabeleinführung innerhalb der ausgedünnten Wandbereiche mit Universal-Öffnungsschneider herstellen



- Beiliegendes Stützrohr zur gewünschten Einbauhöhe einsetzen:  
L=126 mm, für EH 100  
L=151 mm, für EH 125  
L=176 mm, für EH 150  
L=201 mm, für EH 175  
L=226 mm, für EH 200
- Zur Vergrößerung der Einbauhöhe nach Bedarf Zwischenrahmen aufrasten
- Gehäuse mit Rückteil verschließen und betonieren



- Nach Fertigstellung der Decke Befestigungsschrauben entfernen und durch Ziehen Montagering oder -platte entfernen



- Lage der Einbauöffnung festlegen
- Frontring anschrauben
- Durch verdünnten Styroporkleber oder Beton-Haftgrund vorbehandelten Zwischenbereich am Gehäuse ausspachteln.
- Leuchten- oder Lautsprechermaß mit Stichsäge heraus schneiden
- Leuchte oder Lautsprecher montieren (Reihenfolge unbedingt einhalten!)

Bei Leuchteneinbauhöhen über 200 mm und Deckenstärken über 30 cm ist eine werksseitige Rücksprache erforderlich.

### KAISER GmbH & Co. KG

Ramsloh 4 · D-58579 Schalksmühle  
Tel. +49 (0)2355. 809. 0 · Fax +49 (0)2355. 809. 21  
www.kaiser-elektro.de · info@kaiser-elektro.de

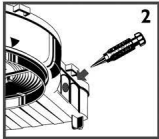
KAISERTECHNIK

**Instructions for insitu concrete**

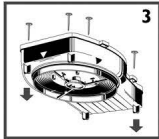
**Installation on the construction site**



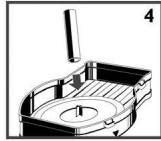
Engage the front ring with snap lugs.



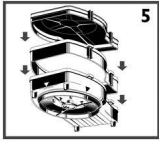
Use opening cutters to make the pipe and cable insertions into the housing within the thinned wall area.



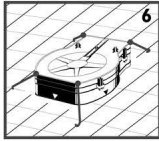
Then use marking aids to position the front part on the casing and secure it with four x nails Ø 2mm nails (head Ø 5mm).



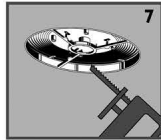
The supplied supporting pipe must be inserted at the desired installation height\*.



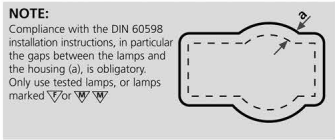
Engage the rear part (if necessary intermediate frame) on the front part.



Prevent the housing from floating up by attaching the rear part to the reinforcement with binding wire or cable ties. Then perform the concrete work.



After removing the formwork, open the front part with a keyhole saw and install the lamp.



**NOTE:**

Compliance with the DIN 60598 installation instructions, in particular the gaps between the lamps and the housing (a), is obligatory. Only use tested lamps, or lamps marked with the symbols.

\* Supporting pipe table:  
length = 126 mm for IH 100  
length = 151 mm for IH 125

length = 176 mm for IH 150  
length = 201 mm for IH 175  
length = 226 mm for IH 200

**Reducing the size of the ceiling aperture**

**Method 1: (with front ring)**

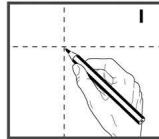
- Remove the front ring after removing the formwork.
- Engage a smaller front ring of the correct size.
- Prime pre-treated surface of casing with either diluted polystyrene adhesive or concrete wash primer.
- After the filling compound has hardened, cut out the lamp aperture with the keyhole saw.

**Method 2: (without front ring)**

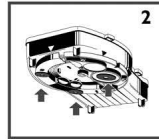
- After removing the formwork, cut through the webs of the front ring and detach.
- Cut through the front ring and detach.
- Cut out the KompaX front part with the keyhole saw so that it corresponds to the size of the lamp.
- Prime pre-treated surface of casing with either diluted polystyrene adhesive or concrete wash primer.

**Instructions for slab ceilings**

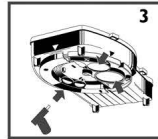
**Installation with mounting ring or mounting plate in concrete**



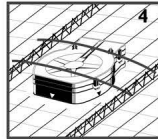
Mark the required position on the formwork.



Use marking aids to position the front part correctly on the control panel and attach it with at least 4 sheets of adhesive film (1219-00) ...

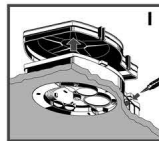


... or secure the control panel with hot-melt adhesive at at least 4 points. Place accessories in housing and close with the rear part.

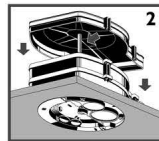


To prevent the housing from floating up, secure it by pushing steel rods under the grid support or by securing the rear part to reinforcement with binding wire or cable ties.

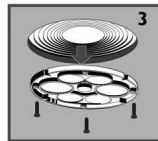
**Installation on the construction site**



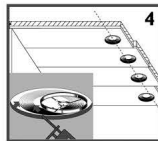
Dismantle rear part, remove supporting pipe use universal opening cutters to make pipe or cable insertions within the thinned wall areas



- Insert the supplied supporting pipe to the desired installation height:  
length = 126 mm for IH 100  
length = 151 mm for IH 125  
length = 176 mm for IH 150  
length = 201 mm for IH 175  
length = 226 mm for IH 200
- To increase installation height, stack up intermediate frames
- Close housing with rear part and pour concrete.



After completing ceiling, remove fastening screws and remove mounting ring or plate by pulling.



Decide where the hole for installing the lamp or the loudspeaker will be cut.  
- Screw on front ring  
- Prime pre-treated surface of casing with either diluted polystyrene adhesive or concrete wash primer.  
- Cut out opening to take lamp or loudspeaker with keyhole saw.  
- Now install lamp or loudspeaker. (N.B. The steps must be carried out in this order.)

**KAISER GmbH & Co. KG**

Ramsloh 4 · D-58579 Schalksmühle  
Tel. +49(0)2355.809.0 · Fax +49(0)2355.809.21  
www.kaiser-elektro.de · info@kaiser-elektro.de



In case of lamps with build-in height of over 200 mm and ceiling thickness of over 30 cm consultation with the factory is necessary.